

Team Thomas  
**Hållbarhets-  
redovisning  
2020**

## Inledning

På Thomas Concrete Group är omsorg om människor och miljö viktigast. Därför är hållbarhet ett stort fokus för Team Thomas och har varit det under lång tid – ett faktum som bäst illustreras av vår koncerns officiella mission "Att vara närmast kunderna och tillsammans aktivt bidra till att bygga ett hållbart samhälle". Vårt företag har mycket kompetenta och engagerade medarbetare som utvecklar och tillverkar fabriksbetong och prefabricerad betong. Vi bryr oss och vill göra skillnad.

2020 har varit ett år präglad av utmaningar och osäkerhet. Covid-19 har i hög grad påverkat vårt sätt att arbeta. Många aktiviteter har genomförts för att hålla våra teammedlemmar så säkra och friska som möjligt. Ny utrustning och många nya rutiner har införts. Hela teamet har gjort en otrolig insats, och samtidigt har vår bransch varit lyckosam jämfört med många andra.

"Vi bryr oss och vill göra skillnad."

Tillsammans med alla andra företag inom byggbranschen har vi ett stort ansvar att vara öppna och ärliga i vårt arbete med att kontinuerligt förbättra hållbarheten. Alla byggmaterial har sina fördelar. Därför är det viktigt att alltid titta på fakta och beprövade data när det är dags att välja.

Vi tycker att betong är ett fantastiskt och hållbart byggmaterial. Det är naturligt, vackert och kreativt. Till skillnad från många andra vanliga material som kanske bara håller i femtio år kan betong beskrivas som en symbol för hållbarhet. Det är ju faktiskt få andra byggnader som kan stå kvar i mer än 2000 år, som de antika betongbyggnaderna i Rom.

Jag är stolt över vad vår koncern har åstadkommit och vad vi bidrar med till dagens hållbarhetsarbete, men varje dag måste vi fortsätta förbättra oss ytterligare. Jag hoppas att du kommer tycka att denna rapport är inspirerande och ett bra sätt att förmedla till andra vad vi gör och vad som betyder mest för Thomas Concrete Group.

### **Hans Karlander**

VD och Koncernchef  
Thomas Concrete Group AB



# COVID-19: Effekter och åtgärder

COVID-19 har påverkat hela samhället, även Thomas Concrete Group. Det har varit ett stort fokus på att sprida kunskap om COVID-19, införa rutiner och skaffa fram utrustning för att kunna hålla våra medarbetare säkra och friska, både fysiskt och mentalt. Sedan den första veckan i mars 2020 har den utökade koncernledningen hållit veckomöten enbart med fokus på COVID-19 och dess konsekvenser.

Byggsektorn i våra länder har hållits igång trots restriktioner och nedstängningar av stora delar av samhället. Tack vare goda ekonomiska resultat och tidigare investeringar och utvecklingsprojekt har vi hittills klarat oss relativt bra.

## USA



”Våra medarbetares säkerhet och hälsa är det vi prioriterar allra högst. Under de senaste åren har vi arbetat hårt för att stärka vår säkerhetskultur, och pandemin

har inneburit ytterligare fokus på detta. Vi har också sett behovet av att lyfta fram den psykiska hälsan – hur vi kan hjälpa varandra att hantera den oro som viruset medför. För oss har det varit viktigt att uppmuntra alla i teamet till att visa varandra hänsyn, hålla avstånd, vara noggranna med hur man kommunicerar, visa empati och ta hand om varandra. Hela teamet har stått för en otrolig insats, och tack och lov har vi haft väldigt få anställda som drabbats direkt av viruset. Ekonomiskt sett har året varit bra, vilket stärkt förtroendet för bolaget.”

**Alan Wessel**  
VD, Thomas Concrete, USA

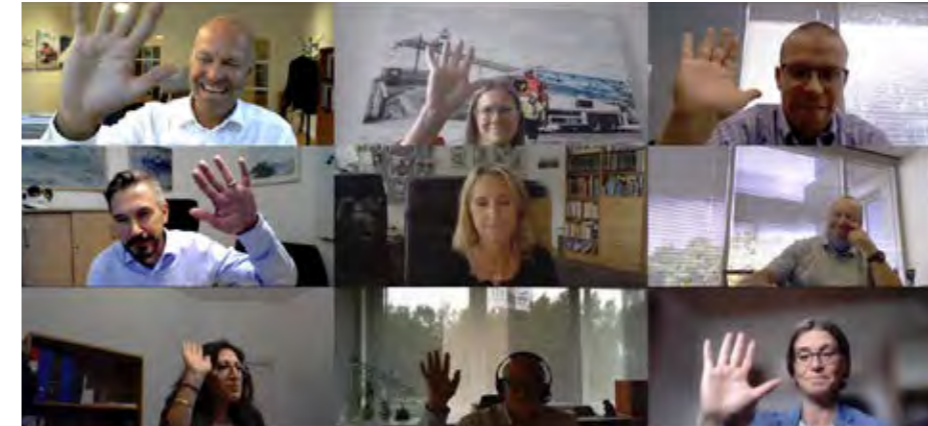
## Tyskland



”I Tyskland har byggbranschen varit relativt stabil genom hela coronakrisen, och vi står oss bra jämfört med förra årets siffror. Nu följer vi noga hur den framtida

efterfrågan kommer att påverkas av både pandemin och av de stödprogram som lanserats i Europa. Vi är fortfarande optimistiska, och hoppas att vaccineringsarbetet som inletts kommer att hjälpa världsekonomin att återhämta sig. Vi har lärt oss att hålla avstånd och visa hänsyn, och insett att detta blivit den högsta formen av uppskattning för kollegor och affärspartners.”

**B. Rainer Brings**  
VD, Thomas Beton, Tyskland



## Sverige



”Vår prioritet har varit att hålla våra medarbetare friska, och tack och lov har vi hittills haft väldigt få fall av COVID-19. Några kundprojekt har skjutits på framtiden och flera kunder har haft likviditetsproblem. Därför har vi i hög grad fokuserat på att säkra betalningar och få in nya intäkter. Jag är stolt över hur alert vårt team är och hur bra vi samarbetat i denna tid av oro och osäkerhet.”

**Carina Edblad**  
VD, Thomas Betong, Sverige

## Polen



”Vi har vidtagit en rad åtgärder med anledning av pandemin och tack och lov har ingen av våra anställda insjuknat. Vi ser dock att antalet beställningar har gått ner under pandemin, och jag tror att den nuvarande nivån kommer att gälla under överskådlig tid. På lång sikt är jag däremot övertygad om att vi kommer att ta oss igenom detta tillsammans och att det kommer att göra oss ännu starkare som team.”

**Mariusz Zaworski**  
VD, Thomas Beton, Polen

## Denna rapport innehåller följande:

<b>Inledning</b>	<b>2</b>
<b>COVID-19: Effekter och åtgärder</b>	<b>4</b>
<b>Innehållsförteckning</b>	<b>7</b>
<b>Om oss</b>	<b>8</b>
Vår strategiska plattform	10
Betong är nödvändigt för att bygga hållbara samhällen	13
Betong är hållbart	14
Branschledande inom hållbara produkter	18
Hållbarhetsstyrning	19
Stöd till globala initiativ	20
Balansering av hörnstenarna för hållbarhet	22
<b>Våra fokusområden och nyckeltal</b>	<b>24</b>
<b>Miljö</b>	
Miljöpolicy	29
Livscykelanalys för betong	30
Råvaror	32
Produktion och distribution	38
Vårt gröna erbjudande	40
Referensprojekt	46
Forskning och utveckling	50
Medlemskap och certifieringar	53
<b>Socialt</b>	
Vår kultur	59
Säkerheten först	60
Välbefinnande och hälsa	64
Utbildning och utveckling	68
Lokalt samhällsengagemang	70
Mänskliga rättigheter och arbete mot korruption	73
<b>Ekonomi</b>	
Ekonomiskt ansvar	77
Vår affärsmodell	78
Vår utmaning	81
Digitalisering	82
<b>Bakgrund till rapporten</b>	<b>86</b>

# Om oss



*"Vi är Team Thomas, lagom små för att vara snabba och flexibla, och lagom stora för att vara effektiva och professionella"*

– Hans Karlander



Vi är en oberoende, familjeägd koncern som tillverkar och distribuerar högkvalitativ fabriksbetong och prefabricerade betongelement till kommersiella och privata kunder. Vår framgång grundar sig i de fördelar vi erbjuder genom exceptionell personlig service och teknisk kompetens. Hela vår koncern har ett starkt fokus på miljöansvar och arbetsmiljö.

Vi är Specialisterna på betong.

**Koncernens omsättning 7,5 miljarder SEK**

(ca 910 miljoner USD, 730 miljoner EUR)

**154 betongfabriker**

**3 fabriker för prefabricerade element (SE)**

**3 importterminaler för bindemedel (SE)**

**1 ackrediterat centralt provningslaboratorium (SE)**

**3 nationella testlaboratorier (DE, PL, USA)**

**5,4 miljoner m<sup>3</sup> producerad betong**

**5 länder**

**2 050 anställda**

**Thomas**<sup>®</sup>  
CONCRETE GROUP

# Vår strategiska plattform

## Vår kultur

Vi är ett engagerat team...

- som bryr sig om och agerar för våra kunders, kollegors och vårt företags bästa.
- som ständigt ser möjligheter, med stort fokus på lönsamhet och resultat.
- som tar ansvar, är alerta och alltid strävar efter att vara bäst.
- som stöttar varandra, ger varandra energi och har roligt tillsammans.

## Vår vision

Att uppfattas som bäst i vår bransch.

Bäst när det gäller:

- Kundservice
- Säkerhet
- Kvalitet
- Mindset och inställning
- Sätt att jobba
- Finansiellt resultat

## Allt handlar om oss

Våra kunder avgör vår framgång

## Vårt arv

Vi är ett oberoende, familjeägt svenskt företag,

med starkt entreprenörskap och lokal närvaro,

och med pålitligt, uthålligt och långsiktigt tänkande.

## Vår mission

Att vara närmast kunderna och att tillsammans aktivt bidra till att bygga ett hållbart samhälle.

## Vårt erbjudande till kund

Högkvalitativ betong, kunskap och pålitlig service från ett engagerat team

- I rätt tid
- På byggplatsen
- Till överenskommet pris





## Betong är nödvändigt för att bygga hållbara samhällen

Vi lever i en värld i snabb utveckling, där urbaniseringen sker i rask takt. Det finns redan, och kommer att fortsätta finnas, ett växande behov av infrastruktur, tunnlar, broar, kraftverk, bostäder, skolor, sjukhus och kontorsbyggnader. Betong är av avgörande vikt för att kunna bygga motståndskraftiga och hållbara samhällen. Samtidigt påverkar alla byggmaterial som används idag miljön i någon grad. Detta leder till utmaningen att balansera ekonomisk tillväxt med socialt ansvar och miljöhänsyn.

För att avgöra om ett byggmaterial är hållbart krävs att materialets ekonomiska, sociala och miljömässiga aspekter under hela konstruktionens användningsperiod utvärderas och avvägs. Ur ett livscykelperspektiv uppfyller betong höga hållbarhetskrav. Betong är starkt, hållbart, brandbeständigt, prisvärt och närproducerat. En betongkonstruktion har en livslängd som kan överstiga 100 år, och kräver minimalt underhåll under denna tid. Betong har många egenskaper som är nödvändiga för hållbart byggande.

På Thomas Concrete Group är vi övertygade om att hållbarhet är värdefullt för vår verksamhet, våra medarbetare, våra kunder, våra ägare och hela samhället. Som specialister på betong är vi fast beslutna att maximera detta värde, och har åtagit oss att kontinuerligt minimera påverkan under hela betongens livscykel.

# Betong är hållbart

Naturligt, vackert och formbart

Betongens hållbarhet måste ses ur ett livscykelperspektiv. Läs mer på vår hemsida.



## Håller i längden

Betong har använts som byggnadsmaterial i flera tusen år, tack vare dess beständighet och oändliga möjligheter till varierande syften. Rätt konstruerade betongbyggnader håller under mycket lång tid, med minimalt underhåll.

## Närproducerat

Betong tillverkas alltid nära byggarbetsplatsen, med lokala råvaror, vilket leder till korta transportsträckor.

## Energieffektivt

Betong har en hög termisk tröghet, vilket innebär att temperaturen i ett betonghus är stabil även när yttertemperaturen varierar. Betongens höga täthet innebär även att värmeförluster är minimala. Vilket resulterar i en låg energiförbrukning, utan extra behov av uppvärmning eller kylning.

## 100 % återvinningsbart

Betong är anpassat för en cirkulär ekonomi, eftersom krossad betong kan återanvändas som ballast i ny betong eller tex användas i bärlagret vid vägbyggnationer. Krossad betong absorberar dessutom CO<sub>2</sub> ännu snabbare.

## Absorberar CO<sub>2</sub>

Betong absorberar CO<sub>2</sub> under hela sin livstid. Det är helt naturligt och påverkar inte betongens egenskaper. Kolla runt omkring dig, alla exponerade betongkonstruktioner hjälper till att reducera mängden CO<sub>2</sub> i vår atmosfär. Upp till 20 % av CO<sub>2</sub> utsläppen från livscykeln av betong återfångas under betongens livstid.

## Brinner inte

Betongbyggnader har god brandsäkerhet eftersom betong inte kan antändas. Dessutom släpper betongen inte ifrån sig giftiga gaser vid kontakt med eld. Betonghus är därmed säkra för brandmän i släckningsarbetet och hindrar totalförstörelse av fastigheter.

## Möglar inte

Betong är ett oorganiskt och naturligt vattenresistent material, vilket innebär att det inte kan mögla eller ruttna. Betong förstörs därmed ej av vattenläckage eller klimatförändringar vilket kan leda till ökad risk för översvämning, stormar och stora regnmängder.

## Låter dig sova om natten

Betong har extremt bra isoleringsegenskaper, vilket skapar lugna och tysta inomhusmiljöer för dig att vistas i. Du kommer bli mindre störd från trafiken utanför och dina närmaste grannar.



# Branschledande på att leverera hållbara produkter och tjänster

Hållbarhet har en lång tradition på Thomas Concrete Group. Under årens lopp har vi fortsatt att arbeta för att kontinuerligt förbättra våra miljöresultat.

Jag fick äran att 2020 utses till Thomas Concrete Groups första hållbarhetschef. Att jag rapporterar direkt till koncernens VD och sitter i den strategiska utvecklingskommittén understryker den vikt vårt företag lägger vid hållbarhet.

Vårt engagemang börjar med våra medarbetares säkerhet och hälsa. Vi sätter säkerheten främst och vi strävar efter att bli bäst i branschen genom att bygga ett starkt Team Thomas.

Vårt mål är att vara branschledande när det gäller att tillhandahålla hållbara produkter och tjänster,

vilket gör att vårt gröna erbjudande prioriteras högt i vår strategiska agenda. Thomas Concrete Group räknar med att efterfrågan på koldioxidnåla produkter och lösningar kommer att fortsätta att öka på alla våra marknader. För att stödja byggbranschens omställning till koldioxidneutralitet arbetar vi mot en vision om klimatneutral betong. Vi bidrar aktivt till forskningen och har en ledande roll när det gäller att utveckla och leverera betong med betydligt lägre koldioxidavtryck.

Under 2020 har vi sett över våra nuvarande miljöindikatorer, utvecklat ett nyckeltal för CO<sub>2</sub> och börjat utvärdera vårt CO<sub>2</sub>-fotavtryck. Under 2021 kommer vi att fortsätta detta arbete. Vår plan är att upprätta en framåtblickande färdplan som

återspeglar marknadens och andra intressenters ökade förväntningar, och som vägleder oss genom det kommande decenniet.

Det är med glädje jag kan presentera vår Hållbarhetsrapport för 2020. Den pekar ut våra fokusområden och nyckeltal och visar vad vi gör för att bidra till byggandet av ett hållbart samhälle.



**Karin Gäbel**  
Hållbarhetschef  
Thomas Concrete Group AB.

## Hållbarhetsstyrning

Hållbarhet är nära kopplat till Thomas Concrete Groups kärnverksamhet och är en del av vår mission. Vi integrerar hållbarheten i varje del av vår verksamhet. Vår strategiska utvecklingskommitté, där koncernens högsta ledning ingår, sammanträder två gånger per år för att diskutera vår företagsstrategi och säkerställa att vår hållbarhetsagenda och våra långsiktiga mål och policyer är i linje med bolagets strategi.

För att driva vår hållbarhetsagenda och garantera att vi har ett enhetligt förhållningssätt i hela vår koncern har vi flera koncernövergripande kommittéer och nätverk. Hållbarhetsgruppen fokuserar på miljömässig hållbarhet, Säkerhetsrådet på säkerhet och riskeliminering, HR-nätverket på medarbetare och deras välbefinnande, den Tekniska gruppen på forskning och utveckling, och den Internationella marknads- och kommunikationsgruppen på hållbarhetskommunikation.

Ledningsgrupperna i våra koncernbolag säkerställer att utvecklingsprojekt, målsättning och rapporteringsprocesser är i linje med koncernens hållbarhetsagenda och anpassas till lokala affärs- och marknadsförhållanden. De rapporterar också om lokala hållbarhetsresultat och framsteg.

Vår uppförandekod beskriver varje medarbetares förväntade beteende i kontakten med kollegor, kunder, lokalsamhällen och andra berörda parter. Uppförandekoden fungerar som vägledning för personalen i det dagliga arbetet, och kompletteras av utbildning, rutiner och instruktioner. Alla medlemmar i Team Thomas måste följa uppförandekoden.

Thomas Concrete Group tillämpar också flera policyer med principer som är vägledande för de beslut som fattas. Här finns en säkerhetspolicy, miljöpolicy, finanspolicy och inköpspolicy.

## Vår ambition

Vara branschledande på att leverera hållbara produkter och tjänster.

# Stödjer globala initiativ

## Hållbar utveckling

Thomas Concrete Group stödjer FN:s mål för hållbar utveckling och vi fokuserar på de mål som vi kan bidra mest till.



**FN:s mål för hållbar utveckling** År 2015 antog FN Agenda 2030 och dess 17 mål för hållbar utveckling. Målen fastställdes för att möta behovet av att begränsa den globala uppvärmningen och att skapa en bättre och mer hållbar framtid för alla.

## Klimatförändringar

Thomas Concrete Group stöder Parisavtalet. Vi arbetar mot en vision om klimatneutral betong för att främja byggbranschens klimatomställning.

**Parisavtalet** I december 2015 undertecknade Förenta Nationerna det så kallade Parisavtalet, som omfattar alla länder i världen. Kärnan i avtalet är att minska utsläppen av växthusgaser och stödja dem som drabbas av klimatförändringarnas effekter.



PARIS2015  
UN CLIMATE CHANGE CONFERENCE  
COP21-CMP11

## Cirkulär ekonomi

Byggnader och infrastruktur av betong byggs för att hålla länge. Den genomsnittliga livslängden är i många fall över 100 år, vilket gör betong till ett viktigt byggmaterial för att göra ekonomin cirkulär. Resurseffektivitet, minskad och cirkulär användning av material samt minimerade avfallsmängder är viktiga aspekter av Thomas Concrete Groups bidrag till en cirkulär ekonomi.



## Digitalisering

På Thomas Concrete Group är vi övertygade om att digitaliseringen av byggbranschen är ett viktigt steg mot att effektivisera arbetet. Bättre transparens och data i realtid kommer att hjälpa oss att göra mer hållbara val i framtiden.



# Balansering av hörnstenarna för hållbarhet

För att framgångsrikt fullgöra våra åtaganden om hållbar utveckling baserar vi vårt arbete på de tre hörnstenarna för hållbarhet: sociala, miljö och ekonomi. Genom att fokusera våra insatser på dessa områden kan vi säkerställa att vårt arbete ser till hela hållbarhetsspektrat.



# Våra fokusområden och nyckeltal

## Optimering av bindemedel

För att kunna erbjuda produkter med låga koldioxidutsläpp optimerar vi bindemedlen i vår betong. Genom att införa alternativa bindemedel och minska cementhalten kan vi minska klimatpåverkan avsevärt.

Läs mer på sidan 32

Alternativa bindemedel

**MÅL** > 50 %  
**2025**

**RESULTAT** 26 %  
**2020** 2019 2018  
28 % 28 %

## Energi och utsläpp

Vi anstränger oss för att minska vår energiförbrukning genom att göra våra produktionsmaskiner och transportfordon mer energieffektiva och minska vårt beroende av fossila bränslen.

Läs mer på sidan 38

kWh/producerad m<sup>3</sup> betong

**MÅL** < 5  
**2025**

**RESULTAT** 7,1  
**2020** 2019 2018  
6,5 7,1

## Säkerhet

Vi sätter säkerheten först och uppmuntrar medarbetarna att tänka likadant. Alla medarbetare är utbildade i säkerhetsrutiner för säkert arbete och riskförebyggande vid våra fabriker och på byggarbetsplatser.

Läs mer på sidan 60

LTI  
(skador som leder till förlorad arbetstid)

**MÅL** < 15  
**2025**

**RESULTAT** 15,2  
**2020** 2019 2018  
20 18

## Index för engagemang

Vi bryr oss om alla medarbetares hälsa och välbefinnande. Vi strävar efter att bli bäst i branschen genom att bygga ett starkt Team Thomas.

Läs mer på sidan 64

EI (Index för engagemang)

**MÅL** > 86  
**2025**

**RESULTAT** 84  
**2020** 2018 NORM  
81 79

## Ekonomi

För att vårt företag ska utvecklas hållbart måste vi ha en solid grund och en lönsam verksamhet som säkrar koncernens framtid.

Läs mer på sidan 77

Solvens

**MÅL** > 40 %  
**2025**

**RESULTAT** 47,8 %  
**2020** 2019 2018  
45,8 % 46,9 %



Miljö

**Thomas**<sup>®</sup>  
Specialisterna på pubbelong



## Miljöpolicy

Thomas Concrete Group har en vision att minska sin långsiktiga miljöpåverkan inom alla sina verksamhetsområden, lokala som globala.

Vi har en konstant strävan att utveckla och bidra till ett hållbart samhälle.

Som koncern är det vår uppgift att involvera och optimera alla interna processer för att uppnå bästa resultat.

Genom tydliga mål, hög pålitlighet, gemensam utveckling och bra kommunikation vill vi vara våra kunders förstahandsval inom betongtillverkning

Vi gör ett aktivt ställningstagande för att bevara en bra miljö för kommande generationer.

Tillstånd, föreskrifter och branschkrav ska alltid vara miniminivån för vår miljöprestanda.

## Miljömål 2025

- > 50 % alternativa bindemedel
- < 5 kWh per producerad m<sup>3</sup> betong

# Livscykelanalys för betong

På Thomas Concrete Group har vi arbetat med livscykelanalyser (LCA) i många år. Genom att analysera miljöpåverkan i alla faser av betongens livscykel kan vi prioritera och anpassa vårt hållbarhetsarbete och vår process- och produktutveckling.

## Råvaror

Betongens LCA visar att den största miljöpåverkan härrör från utvinning och produktion av nödvändiga råvaror. Miljöpåverkan beror främst på de betydande koldioxidutsläppen från tillverkning av cement, som är ett av bindemedlen i betong. Så mycket som 90 % av koldioxidutsläppen i betongproduktionen kommer från cement.

Läs mer på sidan 32.

## Produktion och distribution

Själva produktionen av betongen har relativt låg miljöpåverkan. Energi används för att blanda betongen och för att värma vatten och bergmaterial under kalla årstider.

Betong produceras nära byggarbetsplatsen med lokala råvaror, vilket minskar transportens påverkan på miljö och samhälle.

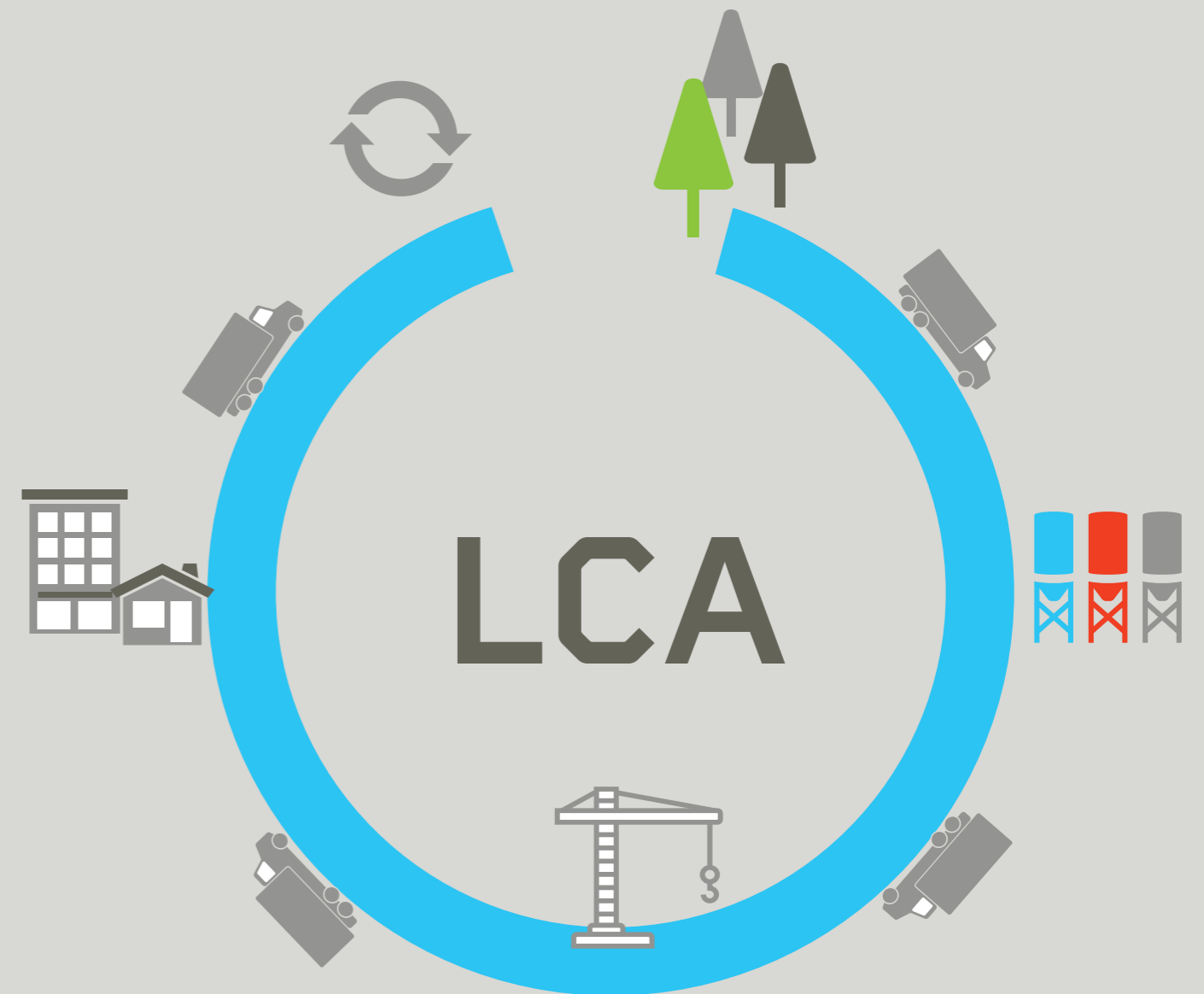
Läs mer på sidan 38.

## Drift, underhåll och användning av betongkonstruktioner

Betong är ett hållbart material med lång livslängd. Det kräver knappt något underhåll alls, och kan lagra både värme och kyla så att energi kan sparas. En betongkonstruktion absorberar koldioxid under hela dess livslängd. Denna helt naturliga process kallas karbonatisering, och den påverkar inte konstruktionens egenskaper. Upp till 20 % av den koldioxid som avges under byggfasen kan absorberas under konstruktionens livslängd. Ur ett livscykelperspektiv har betong liten påverkan på miljön.

## När betongen tjänat ut

Betong kan återvinnas till 100 %, och krossad betong absorberar CO<sub>2</sub> ännu snabbare.







# Råvaror

Betong består huvudsakligen av tre naturliga råvaror: ballast, bindemedel och vatten. Olika tillsatser som förbättrar betongens egenskaper blandas in i små mängder.

## Bindemedel

Cement är "klistret" som binder samman bergmaterialet och vattnet så att betong bildas. Genom att cement ersätts med alternativa bindemedel som slagg eller flygaska kan åtgången av cement och motsvarande koldioxidutsläpp från cementtillverkning minskas effektivt.

Svenska Thomas Cement har importerat alternativa bindemedel sedan 2007. Slagg har importerats sedan 2011. I december 2020/januari 2021 började företaget importera slagg via terminalen i Oxelösund. Sedan dess importeras slagg till samtliga tre terminaler. Det kommer att uppstå utmaningar i

framtiden när det gäller användning av slagg och flygaska. Ökad efterfrågan och begränsad tillgång på dessa bindemedel kommer att leda till restriktioner framöver. Team Thomas gör stora investeringar i forskning för att hitta andra typer av alternativa bindemedel. Läs mer om våra forskningsprojekt på sidan 52.



Råvarorna  
i betong är:

ballast 65–75 %

vatten 15–20 %

bindemedel 10–15 %

## Alternativa bindemedel

MÅL 2025	> 50 %		
RESULTAT 2020	26 %	2019 28 %	2018 28 %

Betong innehåller också < 1 % tillsatsmedel



Vår importterminal i Uddevalla invigdes 2017.

Terminalen är skräddarsydd för import av bindemedel, och är helt och hållet byggd av Thomas Cement.

Vi arbetar också löpande med att minska vår användning av bindemedel genom att optimera betongsammansättningen så att så lite cement och andra bindemedel som möjligt behövs. Thomas Concrete i USA har använt CarbonCure Technology™ sedan 2016. Koldioxid som samlas in från industriella processer tillförs betongen, vilket optimerar betongblandningen och minskar dess koldioxidavtryck med 5–6 %.

Idag har 45 av Thomas Concretes fabriker utrustats med tekniken. Sedan installationen har Thomas Concrete bidragit till att CO<sub>2</sub>-utsläppen minskat med sammanlagt 44 000 ton genom att använda CarbonCure Technology™. Bara under 2020 undveks utsläpp av nästan 14 000 ton CO<sub>2</sub>.

## Vatten

Vatten är en viktig ingrediens vid produktion av betong. Det behövs också för att hålla lastbilar och betongblandare rena så att inga betongavlagringar bildas.

Thomas Concrete Group försöker använda vatten effektivt och med maximal återanvändning. Vi har vattenåtervinningssystem på ungefär 70 procent av alla våra fabriker, och installerar idag vattenåtervinningssystem som standard när nya fabriker uppförs. I återvinningssystemen separeras vatten från betongrester i bassänger och går sedan tillbaka till rengöringsstationen eller till produktionen av fabriksbetong.



Thomas Beton i Tyskland installerade tre nya halvautomatiska rengöringsystem under 2019 och 2020. Förutom att rengöringsrelaterade olyckor undviks sparar systemen även vatten och tid. För varje lastbil som rengörs med de nya maskinerna sparas 10 liter vatten och 5 minuters arbetstid. Bara på fabriken i Kiel kan 55 000 liter vatten och 2 300 arbetstimmar sparas in varje år, vilket gör att 1–2 lastbilar inte längre behövs. Alla fabriker i Tyskland kommer att få detta rengöringsystem i framtiden. Systemet har också fördelar ur säkerhetssynpunkt, läs mer om detta på sidan 63.

Thomas Beton i Tyskland testar också ett nytt återvinningssystem i Glinde, som skiljer cement från ballastrester. Systemet gör det möjligt att återanvända bergmaterial, liksom vatten, i betongproduktionen. Efter testperioden är ytterligare två system planerade att installeras under 2021.

Thomas Concrete i USA har installerat tre Load & Go-anpassade tvättstationer för blandarbilar. Load & Go är ett automatiserat tvättssystem för genomkörning, som är specialanpassat för att rengöra hela blandaren på 45–60 sekunder med cirka 130 liter vatten, vilket är runt 40 % mindre än vid traditionella tvättmetoder. Dessutom förbättrar Load & Go-systemen säkerheten och minskar bränsle-, underhålls- och kemikaliekostnaderna.

Thomas Concrete har också ställt om sin betongfabrik i Powdersville från torrblandning till våtblandning, vilket har eliminerat behovet av att tvätta hela lastbilarna. Detta har lett till att fabriken fått bättre förarsäkerhet, 10 % lägre bränsleförbrukning och 90 % mindre vattenåtgång.





## Bergmaterial

Ballasten utgör den största delen av betongen. Valet av ballast avgör inte bara kvaliteten på vår produkt utan också dess miljöpåverkan. Bergmaterialets ytstruktur påverkar vilken mängd vatten som behöver blandas in, och bergmaterial med högt vattenbehov ökar vattenanvändningen och behovet av bindemedel. Användningen av bergmaterial har gått över från natursten till bruten sten, vilket ofta ökar vattenbehovet eftersom bruten sten har en förändrad struktur. Därför söker vi aktivt efter nya typer av ballast som kräver mindre mängder vatten och bindemedel.

## Betongtillsatsmedel

Tillsatsmedel blandas in i betongen för att förbättra betongens egenskaper och ge funktionella, ekonomiska och miljömässiga fördelar. Vi använder tillsatsmedel för att optimera betongen och minska behovet av cement i våra betongsammansättningar, och på så sätt minska vårt koldioxidavtryck. Alla tillsatsmedel vi använder levereras med säkerhetsdatablad. Baserat på databladerna och utförda tester ser vi till att de material vi använder inte innehåller några farliga ämnen och ger förväntade prestanda och fördelar.

## Armeringsstål

Förutom ballast, bindemedel, vatten och tillsatser inkluderar våra prefabricerade produkter även armeringsstål som är en vanlig form av betongförstärkning. Ungefär 90 % av det armeringsstål som behövs till våra plattbärlag tillverkas internt. På så sätt kan vi tillverka armeringsnät och armeringsstegar exakt enligt våra ritningar, vilket gör att avfallsmängden är minimal för dessa produkter. För att minimera miljöpåverkan från det armeringsstål som vi köper in spårar vi vårt produktavfall och följer upp och förbättrar avfallshanteringen löpande. Vi tar vara på eventuellt stålpill och samarbetar med leverantörer som tillverkar armeringsstål av återvunnet material.



# Produktion och distribution

## Energieffektiv produktion

Våra betongfabriker drivs främst av el. Under kalla årstider behövs ytterligare energi för att värma ballastmaterial och vatten. Dessa värmeaggregat drivs nästan uteslutande av eldningsolja, med undantag för några fabriker som använder naturgas som energikälla. Vi genomför energibesiktningar vid våra fabriker för att analysera och förbättra våra energiprestanda.

Mellan 2018 och 2020 har svenska Thomas Betong minskat det övergripande beroendet av fossila bränslen genom att ersätta fossil eldningsolja med biodiesel (RME) i alla fabriker. Under 2020 kunde 1 300 ton CO<sub>2</sub> sparas in tack vare fabrikenas omställningar.

## EPD-certifierad el

Thomas Betong i Sverige har köpt el från förnybara energikällor sedan 2016, till en början från vindkraft. Under 2019 bytte man till EPD-certifierad vattenkraft. EPD-certifikatet visar att all el som Thomas Betong använder är förnybar och klimatneutral.

## Energi och utsläpp

kWh per producerad m<sup>3</sup> betong

**MÅL 2025** < 5

**RESULTAT 2020** < 7,2

2019	2018
6,5	7,1

## Transport

Betong är en lokal produkt som tillverkas av lokala råvaror. Den distribueras nästan alltid inom ett område med högst en timmes körtid från betongfabriken, vilket ger korta transportsträckor och låga koldioxidutsläpp. Vi arbetar aktivt med att ytterligare optimera våra leveranser och transportsträckor. I Sverige öppnade Thomas Betong under 2020 en halvmobil fabrik nära Västlänken, ett stort infrastrukturprojekt som kommer att pågå under de närmaste åren. Den nya fabriken gör att Thomas Betong kan minska transportutsläppen avsevärt genom att leverera lokalt producerad betong av hög kvalitet till projektet i många år framöver.

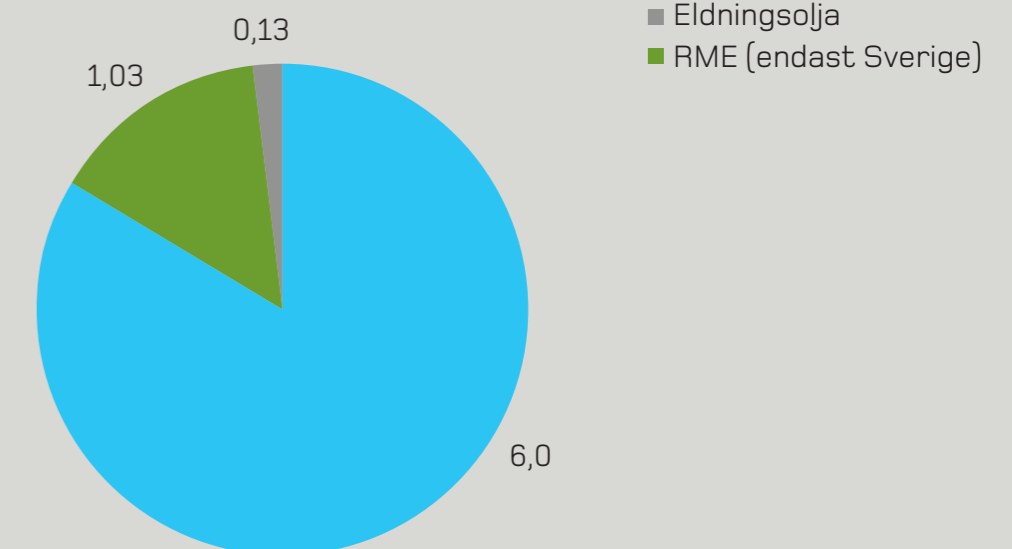


## Uppgraderad fordons- park minskar utsläppen

I USA har Environmental Protection Agency (EPA) och National Highway Traffic Safety Administration (NHTSA) infört standarder för utsläpp av växthusgaser och bränsleekonomistandarder för medelstora och tunga lastbilar. Thomas Concrete har åtagit sig att löpande ersätta äldre lastbilar för att minska CO<sub>2</sub>-utsläppen samt olje- och bränsleanvändningen. Thomas Concrete har under de senaste tre åren köpt in 183 nya betongbilar och tagit 187 gamla ur drift.

I Polen ersätter Thomas Beton sin fordonspark gradvis och löpande av miljöskäl. Det planerade målet anger att 5–8 betonglastbilar, 1–2 lastare och 1–2 betongpumpar ska bytas ut varje år. Alla nya fordon uppfyller EURO 6-standarderna och ersätter gamla lastbilar med EURO 4-standard, vilket minskar bränsleförbrukningen och CO<sub>2</sub>-utsläppen.

## En fabriks energiförbrukning i kWh per producerad m<sup>3</sup> betong:



För att bli bättre vill vi mäta våra fabrikers energiförbrukning i kWh per producerad m<sup>3</sup>. Målet är att använda grön energi och minska den totala förbrukade energimängden.



# Vårt gröna erbjudande

kan innehålla följande komponenter:

Alternativa bindemedel	Återvunnen betong
CarbonCure Technology™	Återvunnen ballast
Betongoptimering	

Thomas Concrete Group har utvecklat en rad gröna produkter som gör det enklare för våra kunder att göra mer hållbara val.

## THOMAGRÖN®

I Sverige har Thomas Betong levererat koldioxidreducerad betong sedan 2012. Idag är THOMAGRÖN® Thomas Betongs grönt erbjudande, som inkluderar produktval baserade på konstruktionsdesign. Med detta erbjudande kan en minskning av koldioxidavtrycket med upp till 50 % uppnås.

Under 2020 lanserade Thomas Betong en ny klimatförbättrad betong för infrastruktur med namnet Thomafrys Grön. Betongen har 20 % lägre klimatpåverkan än traditionell betong för infrastruktur. Den traditionellt konservativa byggbranschen börjar nu efterfråga klimatförbättrad betong driver utvecklingen av denna produkt.

## THOMAGREEN®

Thomas Concrete i USA erbjuder produkter med namnet THOMAGREEN®, som tillverkas med olika alternativa bindemedel och CarbonCure Technology™.

## THOMAS MILJÖSTOMME®

Thomas Miljöstomme® är ett hållbart byggsystem som lanserades av Thomas Betong 2016 och har uppvisat en 30-procentig minskning av koldioxidavtrycket. Den unika kombinationen av prefabricerade element och fabriksbetong förkortar byggtiden och förbättrar arbetsmiljön på kundernas arbetsplatser.

## Betong med lägre cementhalt

Thomas Beton i Tyskland och Polen producerar och levererar stora volymer betong med en stor andel alternativa bindemedel som standard. År 2020 använde de tyska fabrikena 44 % alternativa bindemedel och i Polen var siffran 33 %.

År 2020 tilldelades byggnaden 725 Ponce andra pris i kategorin mellanhöga byggnader vid ACI Excellence in Concrete Awards. Thomas Concrete levererade 37 000 m<sup>3</sup> THOMAGREEN® med CarbonCure™ till byggnaden och minskade CO<sub>2</sub>-utsläppen med 680 ton.





#### Blocken kan användas till mycket:

- Lagerplatser
- Bryggförankringar i hamnar
- Skiktad/terrassplanerad mark i kuperade områden
- Skydd mot erosion i instabila områden
- Säkerhetsbarriärer
- Tältförankring
- Stödmurar
- Erosionskontroll
- Körfältsreglering på väg

## THOMABLOC

Som ett led i vår strävan mot en cirkulär ekonomi arbetar Thomas Concrete Group med att minska mängden betong som deponeras. Detta sker genom att betongvolymen till våra kunder beräknas exakt, så att mängden betongrester som återgår till fabriken minimeras, och att möjligheterna till återvinning och återanvändning av kvarvarande betongrester maximeras.

THOMABLOC är ett hållbart alternativ för återvunnen betong och en viktig del i vårt fokus på cirkulär ekonomi. THOMABLOC är släta väggblock i olika storlekar av återanvänd betong. De fungerar som stora Legobitar som kan staplas och förbindas.

Under 2020 satte Thomas Concrete i USA ihop ett blockteam som fick i uppgift att fastställa hur man på ett säkert och ordentligt sätt tillverkar block med enhetliga storlekar och former. Teamet inrättade ett lagerhanteringssystem och utsåg en försäljningschef för att marknadsföra THOMABLOC. THOMABLOC presenteras nu i lokal reklam och Facebook-annonser, och har fått positivt gensvar från våra kunder.

Under 2020 gjöt Thomas Concrete 18 200 block. Det motsvarar 2 730 fulla lastbilar med återvunnen betong, eller 16 700 m<sup>3</sup>.

Thomas Beton i Tyskland återanvände och återvann 11 400 m<sup>3</sup> betong under 2020. Av betongresterna har 1 300 m<sup>3</sup> gjutits till betongblock och 8 400 m<sup>3</sup> skickats ut till nya byggarbetsplatser. Cirka 8 000 m<sup>3</sup> donerades eller såldes till återvinningsföretag för att krossas till ballast, som kan användas i ny betong.

Thomas Betong i Sverige har sett en fortsatt växande produktion av block från betongrester sedan det första blocket gjöts 2016. Under 2020 tillverkades över 3 000 block av överbliven betong i Sverige, en ökning med 600 block jämfört med 2019.



## EPD

Vi erbjuder EPD-er för produkter och projekt för att öka transparensen och ge kunderna och branschen möjlighet att göra mer hållbara val. En EPD är ett officiellt mått på en produkts eller ett materials miljöegenskaper.

Deklarationen granskas av en tredje part och verifieras och registreras senare i ett EPD-system.

Vi arbetar också proaktivt med våra råvaruleverantörer för att öka antalet produktspecifika EPD-er för våra viktigaste råvaror.

Thomas Betong i Sverige erbjuder idag EPD för fem av sina fabriksbetongprodukter. Under 2020 slutfördes företagets första LCA och EDP för fem av de prefabricerade produkterna, vilket gjorde att köpare av prefabricerade element nu kan miljömärka sina byggnader. Dessutom gjordes 24 klimatberäkningar (EPD för dotterbolag) för projektspecifika produkter under 2020.

Thomas Concrete i USA har för närvarande över 500 produktspecifika EPD-er redo, spridda över 12 fabriker. Bara under 2020 införskaffades över 175 nya EPD för projekt på flera marknader. Varje år genomgår dessa en ny klassificeringsprocess där uppgifterna uppdateras och verifieras av en tredje part. Kunder kan ladda ner varje EPD direkt från ASTM Internationals databas.

Thomas Beton i Tyskland har tagit fram EPD för fyra betongblandningar under 2020.



## Certifikat från Concrete Sustainability Council (CSC)

Thomas Beton i Tyskland erbjuder sina kunder CSC-certifikat som gör det möjligt för dem att få poäng i miljöklassificeringssystem för byggnader som BREEAM, DGNB och Envision. CSC-systemet förvaltas av Concrete Sustainability Council och är ett produktcertifieringssystem som i huvudsak gäller för alla produkter som tillverkas vid den certifierade anläggningen. Certifieringen syftar till att ge betongproduktionen större transparens och ge en överblick över hela värdekedjan.

Thomas Beton har tilldelats CSC-certifieringen vid 10 fabriker. Åtta av fabrikerna har nått guldnivån, som idag är den högsta av tre nivåer. Tack vare certifieringen får deras kunder möjlighet att sätta den gröna märkningen på sina byggnader.



## CO<sub>2</sub>-kalkylator

Thomas Betong i Sverige ger kunderna tillgång till en CO<sub>2</sub>-kalkylator på sin webbsida och i sin app. Beräkningarna utgår ifrån europeiska och internationella standarder. Kalkylatorn visar hur mycket koldioxid som sparas när de gröna produkterna används. Kalkylatorn uppdaterades 2020 med nya produkter, justerade beräkningar och möjlighet att visa prefabricerade element i kvadratmeter istället för kubikmeter.





## Fakulteten för geovetenskap, CAU Kiel, Tyskland

Produkt:  
CSC-certifierad betong

Kund:  
Wolff & Müller

Volym:  
16 000 m<sup>3</sup>

Besparingar:  
400 ton CO<sub>2</sub>-utsläpp undviks

Certifikat:  
DNGB Silver-certifikat

## Carrol A. Campell Jr. U.S. Courthouse Greenville, South Carolina, USA

Produkt:  
THOMAGREEN® med flygaska

Kund:  
Brasfield & Gorrie

Volym:  
10 300 m<sup>3</sup>

Besparingar:  
360 ton CO<sub>2</sub>-utsläpp undviks



## Göteborgs centralstation Göteborg, Sverige

Produkt:  
Projektspecifika produkter skräddarsydda för E02 med upp till 50 % slagg

Kund:  
NCC

Volym:  
330 000 m<sup>3</sup>

Besparingar:  
36 100 ton CO<sub>2</sub>-utsläpp undviks



Visualisering: Kanozi Arkitekter & TMRW, som ägs av Trafikverket



## 11 Fundament till vindkraftspark Gniew, Polen

Produkt:  
Betong för massiva strukturer, frostbeständig med låg värmeutveckling

Kund:  
Aldesa Construcciones S.A.

Volym:  
4 500 m<sup>3</sup>

Besparingar:  
500 ton CO<sub>2</sub>-utsläpp undviks



## BV Sterntwiete Hamburg, Tyskland

Produkt:  
THOMAGREEN®

Kund:  
Hochtief

Volym:  
4 000 m<sup>3</sup>

Besparingar:  
74 ton CO<sub>2</sub>-utsläpp  
undviks



## Fox Hill Business Park

Greenville, South Carolina, USA

Produkt:  
THOMAGREEN® med  
Carbon Cure & flygaska

Kund:  
Buchanan Concrete

Volym:  
7 000 m<sup>3</sup>

Besparingar:  
60 ton CO<sub>2</sub>-utsläpp  
undviks

Visualisering: The Sudler Companies



## Trygghetsboendet Mejerskan Torsby

Produkt:  
THOMAGRÖN® Plus &  
Thomas Miljöstomme®

Kund:  
Elms Bygg

Volym:  
750 m<sup>3</sup>

Besparingar:  
70 ton CO<sub>2</sub>-utsläpp  
undviks

Visualisering: Torsby Bostäder

## Järnvägsstationen Gdynia Chylonia Gdynia, Polen

Produkt:  
Betong för speciella geotekniska  
arbeten, fundamentplattor,  
trottoarer och andra  
konstruktioner som utsätts  
för frystemperaturer

Kund:  
Rover Alcisa S.A.

Volym:  
6 600 m<sup>3</sup>

Besparingar:  
850 ton CO<sub>2</sub>-utsläpp undviks

Visualisering: Biuro Projektów Budownictwa Komunalnego SA



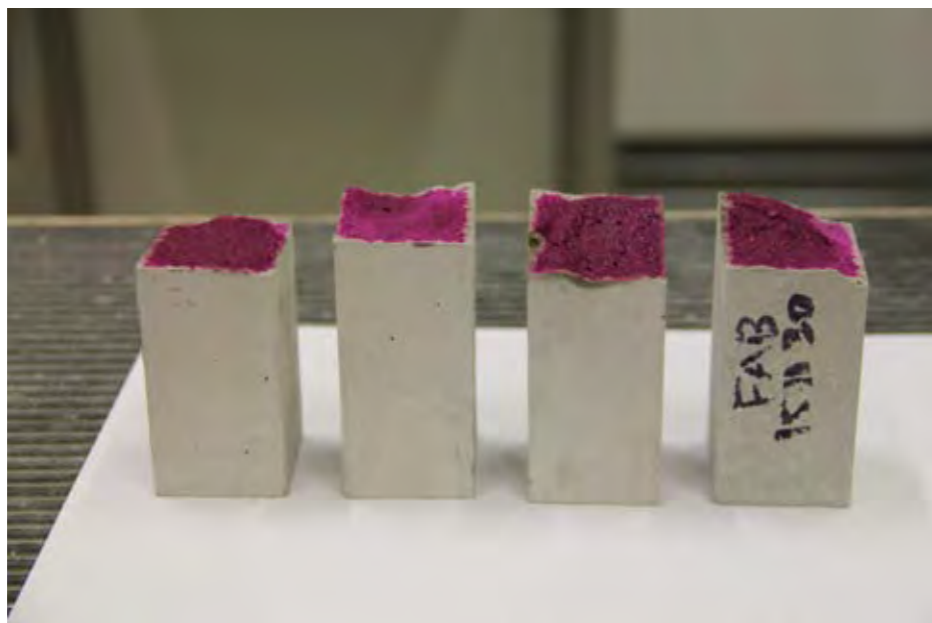


# Forskning och utveckling

## C-lab®

C-lab® ligger i Göteborg och är Thomas Concrete Groups ackrediterade center (ISO/IEC 17025) för råvaru- och laboratorieprovning, teknisk konsultation samt forskning och utveckling. Vi är en av få globala betongtillverkare som driver en egen forsknings- och utvecklingsanläggning.

Under 2020 genomfördes 5 250 testuppdrag på betong, ballast och bindemedel, enligt strikta nationella och internationella standardprocedurer. C-lab® kan på begäran även erbjuda provning, skadeundersökning och konstruktionsbedömning utan ackreditering.



## Svenska Betongföreningens guldmedalj

Svenska Betongföreningens guldmedalj 2020 tilldelades Ingemar Löfgren. Medaljen delas ut för insatser som är viktiga för utvecklingen av betongteknik genom upptäckter, uppfinningar, undersökningar eller praktisk användning av betong.



## Alternativa bindemedel för mer hållbart byggande – Ett meddelande från FoU-chefen

På Thomas Concrete Group strävar vi efter att kontinuerligt förbättra egenskaperna och funktionen hos de produkter vi levererar. Detta arbete är särskilt viktigt när det gäller betongprodukters miljöpåverkan.

För betong härrör den största delen av miljöpåverkan från cement, där ungefär 60 % av CO<sub>2</sub>-utsläppen kommer från kalcinering av kalksten och återstående 40 % från de bränslen som används i cementugnen. Genom att ersätta en del cement med alternativa bindemedel kan betongens miljöpåverkan minskas avsevärt.

Betong är ett koldioxidsnålt material sett till hela livscykeln. Ändå är förbättringar nödvändiga, och därför optimerar Thomas Concrete Group bindemedelsinnehållet och använder alternativa bindemedel för att ersätta cement.

De alternativa bindemedel som oftast används är traditionella och välkända material som malen granulerad masugnsslagg och flygaska från kolförbränning. Eftersom efterfrågan på dessa material växer ser vi en framtida utmaning när det gäller tillgången på alternativa bindemedel. Därför fokuserar Team Thomas på forskning för att hitta nya typer av alternativa bindemedel.

Potentiella material måste ha pozzolaniska eller latent hydrauliska egenskaper, och ska därför ha lämplig kemisk sammansättning. Flera nya material undersöks, bland annat aska från biomassa, kommunal sopförbränning, aska från jordbruksprodukter och biprodukter från andra industrier som anrikningssand från gruvor och slagg från stålverk. Alla dessa material har utmaningar beträffande deras kemiska sammansättning och deras halt av oönskade ämnen.

Thomas Concrete Group följer noga den internationella forskningen och deltar också i flera projekt tillsammans med universitet och forskningsinstitut där alternativa bindemedel undersöks. Det kanske mest lovande materialet är kalcinerad lera, som tillsammans med kalksten kan ersätta cirka 50 % av den portlandcementklinker som används i dagens cement.



**Ingemar Löfgren**  
FoU-chef  
Thomas Concrete Group AB.



## Forskningsprojekt

**BETCRETE 2.0** Projektet samlar 19 parter i en nationell strategi med målet att samordna och informera om aktiviteter för att genomföra cement- och betongindustrins färdplaner för koldioxidneutral produktion. Detta projekt samordnas av Sveriges forskningsinstitut RISE. Thomas Concrete Group ansvarar för två arbetspaket: "Indikatorer på resurseffektivitet och hållbarhet" samt "Kommunikation, utbildning och opinionsbildning".



**ClayBind** I detta projekt som samordnas av RISE utvärderas potentiella lertyper som kan användas för att ersätta cement. Lera finns i stora mängder, men alla typer är inte lämpliga. Den inte så rena kaolinleran, som normalt har avisats och lagts på lager, kan faktiskt användas som ersättningsmaterial för cement. Detta har stor potential eftersom leran redan har brutits. Samtidigt finns den bara tillgänglig på vissa platser världen över.

**BioBind** I detta projekt som samordnas av RISE utvärderas aska från biomassa vid bark- och träförbränning. Aska från biomaterial innehåller ofta stora mängder av nödvändiga oxider, men jämfört med traditionell kolflygaska har bioaska olika sammansättningar beroende på typ av biomaterial, förbränningsteknik och typ av aska. För att produkten ska bli stabil och pålitlig krävs en process där aska från olika källor blandas, och ytterligare arbete krävs för att införa nya branschstandarder.



**Vatten i gröna cementbaserade material** Detta doktorandprojekt initierades av Thomas Concrete Group och genomförs just nu vid Chalmers Tekniska Högskola (CTH) i Göteborg. För att säkra användningen av nya bindemedel med hänsyn till långsiktig hållbarhet och fuktsäkra strukturer finns det ett akut behov av att förstå hur vattnet i betong med alternativa bindemedel binds kemiskt och fysiskt. Syftet med detta projekt är att utveckla fungerande testmetoder för vattentillståndet i sådan betong, vilket kommer att göra att nya bindemedel kan införas snabbare.

**Ny pozzolanisk cement** Under 2020 genomförde Thomas Beton i Polen ett FoU-program om implementering av ny pozzolanisk cement, CEM IV, i samarbete med en av deras cementleverantörer. Med ett koldioxidavtryck på 568 kg CO<sub>2</sub>/ton, jämfört med normvärdet på 889 kg CO<sub>2</sub>/ton verkar CEM IV pozzolanisk cement vara ett mycket användbart material för att minska CO<sub>2</sub>-utsläppen från fabriksbetong.

## Medlemskap och certifieringar

Vi stärker vår affärsverksamhet och våra metoder genom att följa de huvudstandarder som fastställts av branschorganisationer och genom att delta i initiativ med hållbarhetsfokus.

### Internationella organisationen för standardisering (ISO)

Thomas Betong i Sverige och Thomas Concrete i USA är kvalitets- och miljöcertifierade enligt ISO 9001 och ISO 14001. Deras framsteg granskas årligen av en fristående aktör, vilket ställer krav på att resultaten kontinuerligt förbättras.



### Svenska Betongföreningen

Thomas Betong är medlem i Svenska Betongföreningen. Föreningen arbetar på flera olika sätt för att främja hållbarhet i byggbranschen, med stort fokus på långsiktigt tänkande.



Svensk Betong

### Betonginitiativet

I Sverige deltar Thomas Betong också i Betonginitiativet, en grupp vars mål är att klimatneutral betong ska finnas på marknaden till 2030, och att all betong ska vara klimatneutral senast 2045.

### National Ready Mixed Concrete Association (NRMCA)

Thomas Concrete i USA är medlem i NRMCA, en nationell organisation som driver ett antal initiativ för att göra branschen mer hållbar.



### Bundesverband Transportbeton (BTB) – medlemskap i Vero

Thomas Beton i Tyskland ingår i ett regionalt förbund för byggmaterial som kallas "Vero". Vero är i sin tur medlem i fabriksbetongförbundet BTB. BTB står för den nationella CSC-certifieringen. De deltar dessutom i utbildningsprogram för operatörer och förare.

### Polska fabriksbetongtillverkares förbund (SPBT)

Thomas Beton i Polen är en del av SPBT, som i nästan tjugo år har framhållit betong som ett ekonomiskt, hållbart, säkert och tåligt byggmaterial.



# Cirkulär användning av resurser

Återvinning, återanvändning och minskad förbrukning av vatten och armeringsstål, användning av sekundära ballastmaterial och alternativa bindemedel samt optimering av energi- och bränsleförbrukning är viktiga delar i vårt arbete för att uppnå en cirkulär ekonomi. Detta i kombination med betongkonstruktionens långa livslängd och låga underhållsbehov gör att vår bransch spelar en viktig roll för att uppnå cirkularitet. Betong är 100 % återvinningsbart och återvunnen betong används ofta i bärlagret vid vägbyggnationer. Den kan också användas som ballast i ny betong, och vi undersöker löpande hur vi kan utnyttja denna möjlighet bättre för att göra kretsloppet ännu tätare.



Social

Team Thomas





## Vår kultur

Vi är ett engagerat team...

- som bryr sig om och agerar för våra kunder, kollegors och vårt företags bästa.
- som ständigt ser möjligheter, med stort fokus på lönsamhet och resultat.
- som tar ansvar, är alerta och alltid strävar efter att vara bäst.
- som stöttar varandra, ger varandra energi och har roligt tillsammans.

### Sociala mål 2025

EI (Index för engagemang) > 86

LTI (skador som leder till förlorad arbetstid) < 15



# Säkerheten först

Vi sätter alltid säkerheten först. Thomas Concrete Group arbetar för att säkerhet ska handla om mycket mer än att följa gällande regler. Säkerhet handlar om våra medarbetare, våra kunder, vårt lagarbete och vår kultur. Förutom att uppfylla myndigheternas krav vidtar vi hela tiden nya säkerhetsåtgärder. Under 2020 minskade LTI-frekvensen inom Thomas Concrete Group, vilket var en viktig förbättring jämfört med 2019. Det visar att vårt löpande säkerhetsarbete och de säkerhetsåtgärder vi vidtar ger resultat.

LTI (skador som leder till förlorad arbetstid)

**MÅL 2025** < 15

**RESULTAT 2020** 15,2    2019 19,8    2018 18

## Säkerhetsvision

Vi är ett engagerat team som bryr sig om och agerar för våra kunders, kollegors och vårt företags bästa.

Vår företagsvision är att uppfattas som bäst i vår bransch.

Vi sätter säkerheten först och uppmuntrar en kultur där alla medarbetare låter säkerhet bli ett sätt att vara.

## Säkerhetspolicy

Vi säkerställer att säkerheten kommer först i varje del av vår verksamhet, vi mäter och följer upp detta kontinuerligt.

Vi insisterar på en säker produktionsmiljö, att våra medarbetare arbetar säkert och alltid följer företagets säkerhetsrutiner, lagar, förordningar och branschkrav.

### Hans Karlander

VD och Koncernchef,  
Thomas Concrete Group AB





2020 nominerades Thomas Betongs chef för prefabproduktion Thomas Lundberg till organisationen Svensk Betongs arbetsmiljöpris för sina insatser kring riskobservationer.

Under den vecka då National Ready Mix Concrete Association (NRMCA) varje år uppmärksammar föräres prestationer fick en anställd hos Thomas Concrete i USA en utmärkelse för att i över 25 år ha efterlevt och visat på vikten av att sätta säkerheten främst

## Riskobservationer

Under 2020 har både Thomas Betong i Sverige och Thomas Concrete i USA fortsatt att arbeta med appen BIA/IA för rapportering av riskobservationer, genomförande av riskbedömningar och rapportering av säkerhetsronder. Appen har gett en större förståelse för möjliga risker och gjort det lättare att vidta fler förebyggande åtgärder. Den ökade användningen av appen har lett till att antalet skador och olyckor minskat drastiskt.

## ASSUME

För att minska antalet skador och olyckor i samband med betongleveranser har vårt team på Thomas Concrete i USA utvecklat konceptet "Don't ASSUME". Varje bokstav i ASSUME står för en risk som måste observeras vid leverans av betong. Affischer har satts upp, varje förare har fått skyltar att placera i sina fordon och diskussioner förs regelbundet för att hålla fokus på ASSUME. Tack vare ASSUME har antalet olyckor minskat med i genomsnitt 28 %.

### ASSUME står för:

- A** – Awareness of overhead (uppmärksamhet uppåt)
- S** – Spotters (personer som hjälper föraren att manövrera betongbilen på plats)
- S** – Sloped terrain (sluttningar)
- U** – Underground hazards (faror under jord)
- M** – Muddy conditions (leriga förhållanden)
- E** – Equipment (utrustning)



## Säkrare rengöring

För att minska antalet olyckor i samband med rengöring av betongbilar installerade Thomas Beton i Tyskland sitt första halvautomatiska rengöringssystem 2018. Det nya systemet gör att förarna kan sitta kvar i lastbilen, vilket helt har eliminerat risken för rengöringsrelaterade olyckor. Tack vare rengöringssystemets positiva effekt installerades det på ytterligare tre fabriker under 2019 och 2020. Systemet minskar också vattenanvändningen, läs mer på sidan 34.



## Säkerhetsmeddelande

Under 2020 implementerade Thomas Betong i Sverige en ny metod för att informera om säkerhetsrisker, tillbud och olyckor i hela organisationen. Gröna (risk), gula (tillbud utan skador) och röda (olycka med skada) digitala meddelandekort skickas till alla anställda oavsett plats och roll. Korten beskriver händelsen, riskerna, åtgärderna och vilken person som ansvarar för att se till att åtgärder vidtas. Syftet är att dela erfarenheter, observationer och lösningar med varandra för att förhindra liknande skador i framtiden.



## Säkerhetsutbildning på anläggningen

Förutom den allmänna utbildningen och fortbildningen i arbetet erbjuder Thomas Beton i Polen även sina anställda en "Säkerhetsutbildning för arbetare", som omfattar risker i arbetet, olyckor på plats och på annan plats samt första hjälpen. De har också sammanställt broschyrer med ett antal "gyllene säkerhetsregler". Inledningsvis höll Thomas Beton utbildningen vartannat år, men numera hålls den varje år. Utbildningen har gjort de anställda allt mer medvetna om befintliga faror och hur de kan undvikas, vilket har minskat olycksfrekvensen med 60 %.





# Välbefinnande och hälsa

På Team Thomas strävar vi efter att skapa en god arbetsmiljö för alla våra medarbetare. Vi vill skapa en atmosfär där fysisk säkerhet står i centrum, som uppmuntrar kreativt utbyte så att vi kan säga vad vi tycker och påverka vårt arbete. Detta tror vi kommer bidra till friska och nöjda kollegor.

## Index för engagemang

MÅL 2025 > 86

RESULTAT 2020 84

2018 NORM  
81 79



Team Thomas

## Medarbetarenkät

Vi vill att Thomas Concrete Group ska vara en plats där individer kan växa. Alla medarbetare ska känna att de kan bidra till att förbättra både Team Thomas och sin egen arbetssituation. För att hjälpa till med detta genomför vi samma medarbetarenkät vartannat år i hela koncernen.

### Undersökningens resultat 2020 visade att:

- Vi ligger högt över branschgenomsnittet.
- Jämfört med 2018 har våra resultat förbättrats eller hållits intakta i alla frågor.
- De två områden där den positiva utvecklingen var störst var "arbetsmiljö" och "varumärke som arbetsgivare". Det sistnämnda är en indikation på hur troligt det är att en anställd skulle rekommendera vårt företag som en attraktiv arbetsgivare.
- 93 % av Team Thomas anställda sa att de är villiga att anstränga sig extra för att företaget ska bli mer framgångsrikt. Med detta engagemang från medarbetarna har vi en stor möjlighet att utvecklas.

### Undersökningen visade också på viktiga förbättringsområden:

- I USA påpekade flera förare att de får för lite tid tillsammans med sina familjer, och att de ville ha mer flexibilitet för att planera sin ledighet. Som reaktion på detta införde den amerikanska Upstate-avdelningen ett nytt schema där förarna arbetar varannan lördag.
- I Sverige ville medarbetarna ha mer information från ledningsgruppen. Som svar på detta började Thomas Betongs VD Carina Edblad skicka ut månatliga nyhetsbrev och bjuda in alla medarbetare till ett gemensamt teammöte en gång i månaden.

## Vårdande samtal

Thomas Betong i Sverige har infört en rutin där chefer kontinuerligt har ett "vårdande samtal" med medarbetare som varit korttidsjukskrivna mer än fyra gånger på sex månader. Detta görs för att visa medarbetarna hur viktigt deras välbefinnande är och för att arbeta förebyggande för att kunna förbättra arbetsplatsen och arbetssituationen för alla.

## Team Thomas Magasin

Vi bygger plattformar för att förbättra kommunikationen mellan våra många fabriker och verksamheter. En hörnsten i vår interna kommunikation är vårt årliga Team Thomas-magasin, som innehåller företagsnyheter från hela koncernen. Under 2020 gav vi ut två nummer av magasinet för att förbättra vår kommunikation ytterligare. Alla anställda i koncernen fick ett exemplar.

## Att hålla medarbetarna friska under pandemin

COVID-19-pandemin har lett till ett behov av extra åtgärder för att hålla medarbetarna friska. Utöver att följa de allmänna riktlinjerna för att minska spridningen av viruset söker Team Thomas hela tiden nya sätt att hålla människor friska samtidigt som ordinarie produktion upprätthålls. Här följer några exempel:

### Radiostyrd medarbetarutbildning

Thomas Concrete i USA började använda dubbelriktade walkie-talkies vid utbildning i hytten för nya medarbetare inom betongleveranser. Apparaterna gör att handledaren och praktikanten kan kommunicera när de sitter i var sin lastbil och levererar betong tillsammans. På arbetsplatsen kan handledaren hålla ett säkert avstånd till praktikanten och ändå kommunicera efter behov. Walkie-talkie-apparaterna har ett headset, röstaktivering och brusreduceringsteknik.

### Hålla avstånd under möten

Vid Thomas Betongs prefab-fabrik i Lane-Ryr har alla personalmöten flyttats från konferensrummet till en stor bearbetningshall i anslutning till fabriken. Markeringar har satts på golvet för att hjälpa medarbetarna att hålla ett säkert avstånd under mötena.

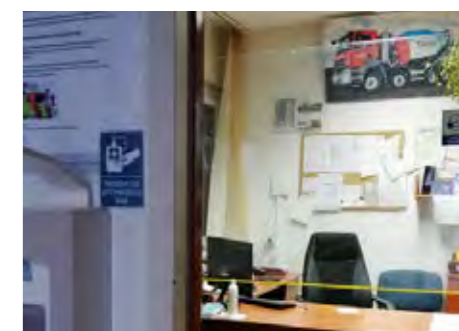
### Demonstrationsfilm

För att hjälpa anställda att bättre förstå skyddsåtgärderna för att förhindra spridning av COVID-19 gjorde Thomas Beton i Tyskland en kortfilm för att visuellt demonstrera begränsningarna för anställda och kunder. Filmen lades upp på intranätet och på sociala medier.

### Fönster och plexiglasskärmar

Thomas Beton i Polen såg till att alla operatörsrum på fabriken har specialfönster som gör att dokument kan lämnas utan att man behöver gå in eller ut ur rummet. Där fönster saknades eller inte kunde installeras sattes plexiglasskärmar upp i receptionen.

Thomas Concrete Group vann Brilliant Futures pris för nöjda medarbetare 2020 inom bygg- och tillverkningssektorn.



# Utbildning och utveckling

## Thomas Academy

Vår framgång är beroende av vår personal, deras engagemang och deras förmåga att göra sitt bästa. Vi är övertygade om att utbildnings- och mentorprogram tillsammans med dagliga uppgifter kommer att utveckla vår personal och göra oss till ledande på vårt område. Thomas Academy är vår utbildningsportal och plattform för att utbilda personalen. I portalen finns både företagsomfattande och yrkesspecifika utbildningar för våra olika roller, såsom operatör, förare och administrativ personal. Under 2020 har vi gett flera digitala utbildningar via plattformen, bland annat interna "webbinarier om specialprodukter" och "webbinarier om hållbarhet" i Tyskland och Polen.

## Lunch & Learn

Thomas Beton i Tyskland arrangerar varje år ett Lunch & Learn-evenemang. Förra året deltog omkring 70 personer, däribland kunder, externa specialister och anställda. Under en heldag hölls föreläsningar om ämnen som råvaruförsörjning, minskade koldioxidutsläpp och säkerhet. Evenemanget är ett bra sätt för Thomas Betons anställda att träffa sina kunder och visa att de bryr sig. På grund av COVID-19-pandemin fick evenemanget ställas in 2020. Förhoppningsvis kan det hållas igen 2021.

## Ledarskapsutbildning

Inom byggbranschen är det vanligt att personer som står för exceptionella prestationer befordras till ledande roller även om de inte har någon erfarenhet av att styra över människor. Thomas Concrete i USA förstår vikten av arbetsledarens roll som första led i att säkerställa personalens säkerhet och produktivitet, och hade insett att lämpliga utbildningsmöjligheter saknades. Därför infördes 2020 en effektiv handledarkurs på tre dagar. Målet med denna workshop är att förbereda arbetsledare för den dagliga uppgiften att styra över människor.



## Studenter och nytexaminerade

För att fokusera på långsiktig utveckling sätter vi stort värde på unga personer i yrket. Thomas Concrete Group har ett lärlingsprogram som syftar till att utveckla verksamheten. Vi erbjuder också teknisk vägledning för masteruppsatser och sätter stort värde på nya idéer.

Det är viktigt för Team Thomas att inkludera människor i olika åldrar. Detta är ett sätt att se vårt företag och våra möjligheter ur olika perspektiv, med målet att löpande utveckla vår organisation. Varje år deltar Thomas Concrete Group i olika karriärmässor på lokala universitet för att träffa och rekrytera unga yrkesverksamma och informera dem om betong ur ett hållbarhetsperspektiv. Under 2020 hölls karriärmässorna på digitala plattformar.

Thomas Beton i Tyskland erbjuder också ett antal olika lärlingstjänster för att få med ungdomar i organisationen. I alla våra verksamhetsgrenar kan vi även erbjuda sommarpraktik och andra liknande tjänster som passar bättre för en yngre målgrupp.





# Lokalt samhälls- engagemang



## Thomas Concrete stöder Harvest Hope

Thomas Concrete i USA har varit aktivt i en rad olika lokala välgörenhetsorganisationer. Initiativen kommer ofta från personalen själva och bygger på ett stort personligt engagemang. När COVID-19 drog fram över USA och världen ökade antalet människor med osäker livsmedelsförsörjning drastiskt. Vid Harvest Hope, en matbank i South Carolina, stod folk i kö varje dag. Två av Thomas Concretes anställda blev förtvivlade av denna syn, och mobiliserade lokala byggföretag för att hjälpa Harvest Hope. Tillsammans samlade de in över 14 000 dollar och mer än 900 kg mat – motsvarande 7 600 måltider.

## Thomas Concrete Group stöder World Childhood Foundation

Thomas Concrete Group har under 2020 fortsatt sitt stöd för World Childhood Foundations arbete för barns rättigheter. Drottning Silvia grundade World Childhood Foundation 1999 för att hjälpa barn i riskzonen runt om i världen och för att kämpa för varje barns rätt till en barndom.



## Thomas Beton och Barnens dag

Varje år hjälper Thomas Beton i Polen lokalsamhället omkring fabriken i Szczecin att sponsra det årliga firandet av Barnens dag. Barnens dag är en viktig dag i den polska kalendern, som markerar början på sommaren och lägger fokus vid skyddet av barns rättigheter. Evenemanget omfattar massor av roliga aktiviteter, och Thomas Beton tar med en betongbil, pump eller hjullastare och låter barnen klättra in i förarhytten. På grund av COVID-19-pandemin kunde evenemanget inte anordnas 2020. Istället ser Thomas Beton fram emot Barnens dag nästa år.



# Mänskliga rättigheter och arbete mot korrruption

Vår uppförandekod är ett principdokument som kompletteras av utbildning, rutiner och instruktioner, och fungerar som vägledning för personalen i det dagliga arbetet.

- Vi ger alla samma möjligheter oavsett nationalitet, hudfärg, kön, religion, sexuell läggning, socialt eller etniskt ursprung.
- Vi accepterar inte diskriminering eller trakasserier.
- Vi erbjuder en trygg och hälsosam arbetsmiljö och arbetar för ständiga förbättringar.
- Vi motverkar korrruption i alla dess former, inklusive utpressning och mutor.





Ekonomi



# Ekonomi

## Ekonomiskt ansvar

För att Thomas Concrete Group ska kunna ta socialt och miljömässigt ansvar måste vi vara ekonomiskt stabila. Om vår verksamhet inte är lönsam kan vi inte investera i den forskning och utveckling som i slutändan leder till framväxten av hållbara samhällen.

Thomas Concrete Group är ett oberoende, familjeägt företag. Det grundades av Martin Thomas och koncernen ägs fortfarande fullt ut av familjen Thomas, en familj som har en uppriktig önskan om att utveckla och rusta företaget för framtiden som en stark internationell och självständig koncern.

Familjen Thomas har alltid haft som mål att bygga ett företag för kommande generationer och återinvestera merparten av vinsten. Thomas Concrete Group har ända sedan starten strävat efter en hållbar verksamhet, som är lönsam på lång sikt och utgör en bra arbetsplats för medarbetarna. Genom att värdera ansvar, regelefterlevnad, tydligt definierade mål och en bra dialog vill vi vara det självklara förstavalet när våra kunder väljer betongproducent.

Våra långsiktiga finansiella mål är ambitiösa. Övergripande årliga mål slås fast i prognosprocessen, så att vi kan förbättra resultaten i varje steg på vägen och uppnå vår vision om att uppfattas som bäst i branschen.

### Solvens

**MÅL** > 40 %

**RESULTAT** 47,8 %

2019	2018
45,8 %	46,9 %

## Vår affärsmodell

Team Thomas kärnverksamhet är att utveckla, tillverka och distribuera betongprodukter. Koncernen har totalt 154 fabriker för fabriksbetong och tre fabriker för prefabricerade betongelement. Koncernen erbjuder även tjänster som betongpumpning, kvalitetskontroller och teknisk rådgivning, vilket gör Team Thomas till en komplett betongleverantör.

Thomas Concrete Group föredrar långsiktiga investeringar och är måna om att utveckla verksamheten på ett ansvarsfullt sätt. Därför har Thomas Concrete Group en ambitiös hållbarhetsagenda med fokus på människor och miljö i varje detalj.

Vi har tjänat marknaden och våra kunder väl tidigare, och det kommer vi att fortsätta med genom att hålla ett långsiktigt fokus på att expandera och behålla vår position som Specialisterna på betong®.







## Vår utmaning

Den ekonomiska situationen kan förändras plötsligt, och är inte alltid lätt att förutsäga. COVID-19-pandemin är ett bevis på detta. Snabba nedgångar i samhällsekonomin och minskad offentlig och privat finansiering till byggbranschen är några av hoten mot vår framgång.

När det gäller inköp är vi i hög grad beroende av våra råvaruleverantörer, eftersom antalet huvudleverantörer av bindemedel och ballast är begränsat. Utan aktiv inköshantering skulle detta leveranssystem kunna leda till minskad kvalitet och plötsligt ökade priser på ballast och cement. Dessutom är det vissa av våra leverantörer, liksom några av våra kunder, som konkurrerar med oss i detta system. Till exempel kan ett byggföretag som köper betong av oss i en region vara en konkurrent till oss i en annan region.

Cementen i betong står för den största miljöpåverkan, och därför ersätts cement delvis av alternativa bindemedel som flygaska och slagg. Framöver kommer dock den ökande efterfrågan och begränsade tillgången på dessa bindemedel att leda till begränsningar, vilket kräver att vi fokuserar på forskning för att hitta nya alternativa bindemedel.

Trenden i dagsläget går mot att trä ofta föreskrivs som byggmaterial i olika byggprojekt. Detta är inte bara fel, utan hämmar också den fortsatta utvecklingen. Vi måste samverka i vår bransch och förespråka materialneutrala policyer och regler som utgår ifrån funktion och livscykel. Materialtillverkare kan då fortsätta att utveckla nya innovativa och klimatoptimerade produkter på samma villkor, så att marknaden sedan kan välja det mest lämpliga materialet.

Oavsett konjunktur, konkurrenssituation och betongens miljöpåverkan behöver vi rätt personal för att verkligen kunna vara Specialisterna på betong. Om vi tappar viktig personal kan arbetstakten försämrans. Att hitta medarbetare med hög kompetens och rätt utbildning och säljkompetens är absolut nödvändigt för att vi ska vara närmast kunderna och bli den självklara leverantören att välja.

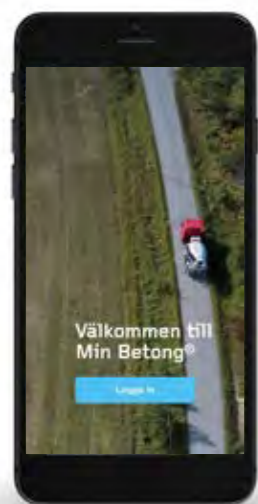
# Digitalisering

På Thomas Concrete Group är vi övertygade om att digitaliseringen av byggbranschen är ett viktigt steg mot att effektivisera arbetet. Bättre transparens och data i realtid kommer att hjälpa oss att göra mer hållbara val i framtiden. Därför investerar vi i affärsutvecklingsprojekt och söker aktivt efter nya möjligheter för våra digitala plattformar.



## CORE OCH BASE

Under 2019 började vi implementera ett nytt affärssystem i Europa som kallas CORE (för vår prefab-avdelning kallas det BASE) och vi har skapat en digital samarbetsplattform för kunder och andra affärspartners. I oktober 2020 slutförde vi implementeringen. CORE och BASE gör det möjligt för oss att effektivisera produktionen och få bättre överblick och kontroll över processer, betongblandningar, ekonomin i våra dotterbolag samt råvaru- och vattenanvändning. Systemen hjälper oss också att optimera produktionen och transporterna i ännu högre grad.



## Min Betong®

Under 2017 lanserade vi den första versionen av vår kundportal och app Min Betong®. Sedan dess har flera uppgraderingar släppts, och appen kommer även fortsättningsvis att vara den plattform där vi tillhandahåller förbättrade digitala tjänster. Min Betong® underlättar och effektiviserar order- och leveranshanteringen, erbjuder spårning i realtid och pushmeddelanden om leveranser och ger våra kunder möjlighet att ladda ner digitala leveranssedlar. Vi håller för närvarande på att utveckla alla våra pappers följesedlar för att minimera vår pappersanvändning och hjälpa kunderna att spara tid. Med hjälp av Min Betong® kan kunderna planera och samordna arbetet på byggarbetsplatser bättre, så att transport- och leveranstiden för betong optimeras.

## Övervakning av mognad med sensorer

I takt med att digitaliseringen går framåt kan vi erbjuda våra kunder fler digitala tjänster. Hösten 2020 inleddes pilotfasen för en ny tjänst som gör att våra kunder kan övervaka hur betongens mognad utvecklas i realtid. Detaljerad information om mognadsförloppet skickas direkt till Min Betong®-portalen och kan visas av kunderna, och en mognadsrapport finns att ladda ner för varje mätning. På så sätt kan våra kunder planera sitt byggarbete bättre, spara tid och pengar och minska sitt avfall. Vår ambition är att hela tiden utveckla denna typ av tjänster för att ge våra kunder mer kunskap.



## Thomas Concrete Group & Microsoft

Byggbranschen ligger i allmänhet efter många andra branscher i fråga om digitalisering. På Thomas Concrete Group siktar vi dock på att ligga i framkant av branschens digitaliseringsprocess. Med hjälp av Microsoft har vi tagit enorma steg i att utveckla digitala tjänster som hjälper våra kunder. Microsoft har i sin tur valt Thomas Concrete Group som en förebild för andra företag att lära sig av. I och med det fortsatta samarbetet kommer vi att få ännu mer stöd för att få ut nya digitala tjänster på marknaden.



# Bakgrund till rapporten

## DETTA ÄR THOMAS CONCRETE GROUP

Denna hållbarhetsrapport utgör koncernens och bolagets lagenliga hållbarhetsredovisning och ingår i verksamhetsberättelsen för Thomas Concrete Group AB med organisationsnummer 556062-2812. Årets hållbarhetsrapport avser räkenskapsåret 2020 och innehåller information om koncernens hållbarhetsarbete. Den rapporterade informationen och siffrorna presenteras gemensamt för hela koncernen och innehåller information från alla fem dotterbolag: Thomas Betong AB (SE), Thomas Concrete, Inc. (USA), Thomas Beton GmbH (DE), Thomas Beton Sp. z o.o. (PL) och Thomas Cement AB (SE). I årets rapport inkluderar vi vår prefab-verksamhet och ett antal nyckeltal och huvudaktiviteter har lyfts fram. Alla områden följs upp mer noggrant för varje land.

## MILJÖ

### Optimering av bindemedel

I denna rapport fokuserar vi främst på bindemedel eftersom de har störst miljöpåverkan. Användningen av cement och alternativa bindemedel baseras på inköpta volymer, volymer från våra produktionssystem och manuella analyser. När vi mäter bindemedlens optimering lägger vi ihop volymen av inköpta alternativa bindemedel med färdigblandade alternativa bindemedel i vår inköpta cement.

Under 2020 skedde en liten minskning av andelen alternativa bindemedel, främst på grund av minskad tillgång på flygaska och slagg.

### Energi

Siffrorna för energiförbrukning hämtas från fakturor och leverantörer. Energiförbrukningen mäts i kWh, och diesel och eldningsolja i liter. Den totala energiförbrukningen beräknas med hjälp av tabellvärden för energiinnehåll. Vi presenterar förbrukningen per producerad kubikmeter. Vi har en fabrik som drivs med naturgas i Tyskland och några i USA, och tre som drivs med fjärrvärme i Sverige. De sistnämnda är inte medräknade i denna rapport.

För vår prefab-verksamhet räknas även den energi som går åt för att producera betongelementen. Därmed har den totala energianvändningen per kubikmeter betong ökat.

### Vattenåtervinning

Fabriker med vattenåtervinningssystem beräknas i procent av våra fabriker. Parallellt med uppgraderingen av befintliga fabriker uppgraderar och omstrukturerar vi kontinuerligt vårt fabriksnätverk. Detta gör att antalet fabriker varierar.

## SOCIALT ANSVAR OCH PERSONALFRÅGOR

”För oss är människor och miljö viktigast” – det är inte tomma ord. Vi gör stora investeringar i vår personal, i internationell välgörenhet och i att se till att Thomas skapar positiva förändringar i lokalsamhällena. Vi mäter detta med våra medarbetarenkäter och i viss utsträckning även våra kundenkäter.

## SÄKERHET

Säkerhetsstatistiken beräknas med LTI (skador som leder till förlorad arbetstid) och presenteras som ett sammanräknat tal för hela koncernen.

Eftersom säkerhetsresultaten tidigare ofta var dåliga har vi ökat vårt fokus på säkerhet, och idag ser vi en snabb utveckling i positiv riktning mot bättre fysiska säkerhetsresultat. Vårt femårs mål är att vi ska ses som bäst i vår bransch, och att säkerhetsresultaten ska ligga i den översta fjärdedelen.

Efter en liten ökning under 2019 ser vi återigen goda resultat och tydliga förbättringar.

## NÖJDA MEDARBETARE

Hälso- och nöjdhetsstatistik för våra medarbetare mäts med värdet EI (index för engagemang). EI bygger på enkäter som delas ut till alla medarbetare. Den senaste enkäten genomfördes 2020.

## ARBETE MOT KORRUPTION

Korruption är en riskfaktor som vi håller under ständig uppsikt. För närvarande ser vi det inte som ett problem. Med vår uppförandekod, som vi granskar och uppdaterar löpande, och vår utbildning i konkurrensrätt känner vi oss trygga med att vi håller vår affärsetik på en hög nivå.

## MÄNSKLIGA RÄTTIGHETER

Vi driver ett lokalt företag överallt där vi är verksamma. Våra material och produkter kan spåras till 100 procent, vilket gör att vi med gott samvete kan säga att vi och våra viktigaste leverantörer efterlever deklARATIONEN om mänskliga rättigheter. Vår utmaning är att se till att vi utvärderar leverantörer tillräckligt bra och grundligt, att de granskas i fastställda intervaller och att vi kan spåra de få leverantörer som är verksamma i andra länder än våra dotterbolag.

Idag varierar vår uppföljning inom koncernen, delvis på grund av att vissa av våra fabriker är ISO-certifierade och andra inte. Vi utvärderar en gemensam metod för att fastställa mål för mänskliga rättigheter.

## HUR GÅR VI VIDARE?

Att ge ut Team Thomas första hållbarhetsrapport 2016 var ett stort steg. Vi har pekat ut flera områden som går att förbättra ytterligare. Vi vill också komplettera vissa data framöver. Däribland:

Transport och distribution

Betongpumpning

Vi ska fortsätta att förbättra vår övervakning av data och utveckla ett nyckeltal för CO<sub>2</sub>

Slutligen vill jag tacka dig för att du tog dig tid att läsa Team Thomas hållbarhetsrapport, och jag hoppas att du vill följa vår resa. Kontakta oss gärna om du har frågor.

### Hans Karlander

VD och koncernchef, Thomas Concrete Group AB  
hans.karlander@thomasconcretegroup.com

Rapporten är skriven av Anna Eliason med hjälp av Karin Gäbel och information från Team Thomas organisation och olika enkäter.

